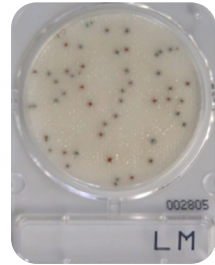


Compact Dry LM

Listeria monocytogenes



Características y beneficios

Compact Dry es un procedimiento sencillo y seguro para determinar y cuantificar microorganismos en productos alimenticios, materias primas y monitoreos ambientales. Las placas cromogénicas de Compact Dry LM están listas para usarse en la detección y el recuento de *Listeria monocytogenes* de alimentos y son adecuadas tanto para los controles a realizar durante el proceso como para los del producto terminado.

Procedimiento de operación para la detección

Preparación de la muestra

Detección en alimentos sólidos, agua o alimentos líquidos

Agregue 9 veces el volumen de caldo Half Fraser a la muestra y mezcle hasta homogeneizar. Incubar a 30 ± 1 °C durante 25 ± 1 horas para el enriquecimiento del cultivo.

Detección en muestra limpiada

Agregue 9 veces el volumen de medio caldo Half Fraser a la solución de limpieza. Incubar a 30 ± 1 °C durante 25 ± 1 horas para el enriquecimiento del cultivo.

Instrucciones para Compact Dry LM

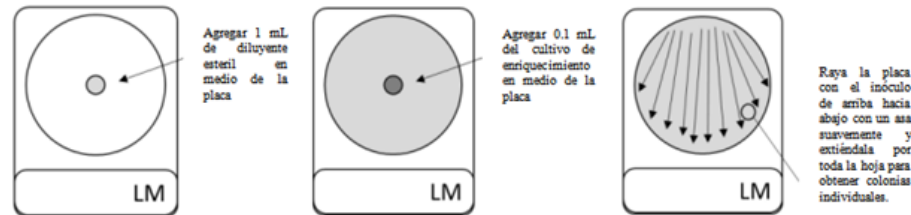
* Abra la bolsa de aluminio y saque un juego de 4 placas.

Detección

* Retire la tapa de la placa y coloque 1 ml de un diluyente esterilizado (por ejemplo, solución salina) en el medio de la Compact Dry LM

* Coloque 0.1 mL de cultivo enriquecido en el medio de la placa. Raya la placa con un asa suavemente extendiendo el inóculo de arriba hacia abajo por toda la lámina para obtener colonias individuales.

* Incube durante 24 ± 2 horas a 37 ± 1 °C. Si son evidentes colonias de presuntos *L. monocytogenes*, la incubación puede detenerse en esta etapa, si no son evidentes colonias presuntivas, incube durante 24 ± 2 horas adicionales a 37 ± 1 °C.



Recuento

* Retire la tapa de la placa y coloque 1 mL de muestra en el medio. La muestra se difunde de manera automática y uniforme en toda la lámina. Incube durante 24 ± 2 horas a 37 ± 1 °C.

Placa	MicroVal	Interpretación
	2020LR91a	
	2020LR91b	
LM	37 ± 1 °C por 24 ± 2 horas.	Cuente colonias rojas con o sin bordes azules para la presunta detección y enumeración de <i>L. monocytogenes</i> .

Precaución para la detección y enumeración

- Durante la inoculación, no toque la superficie del medio y / o la punta del gotero, y tenga cuidado de evitar cualquier contaminación cruzada.
- Durante la incubación, mantenga la tapa apretada de Compact Dry para evitar la deshidratación del medio gelificado.
- Se recomienda usar una bolsa Stomacher con filtro para eliminar los riesgos de traspaso de pequeños trozos de alimentos a la superficie del medio.

Precaución para la detección

- Durante el rayado, no ponga fuerza en el asa y deslicela suavemente sobre la superficie de la placa. Un asa que tiene un diámetro grande y una superficie lisa es adecuado para rayar.

Precaución para la enumeración

- La muestra se debe diluir con solución tampón al nivel de concentración de menos de 300 UFC / placa.
 - Si se inoculan bacterias de más de 10^4 UFC/mL en una placa, no se forman colonias independientes y se tiñe todo el medio.
 - Si la naturaleza de la muestra afecta el resultado, la muestra debe inocularse solo después de eliminar la causa por medio de dilución y otros. Por ejemplo: muestras con alta viscosidad, color profundo y pH demasiado alto o demasiado bajo.
- ### Interpretación en Detección y Enumeración
- Si el volumen de *L. monocytogenes* es demasiado, no se formarán colonias individuales y toda la placa o la parte rayada de la hoja se verá de color rojo. Interprete el resultado como presuntamente positivo en este caso también.
 - Si se observan presuntas colonias de *L. monocytogenes*, realice pruebas de confirmación por ISO11290-1: 2017, ISO11290-2: 2017 u otros métodos.

Almacenamiento y vida útil

- ◇ Almacenamiento: mantener a temperatura ambiente ($1 - 30$ °C)
- ◇ Vida útil: Dieciocho (18) meses después de la fabricación.
- ◇ La vida útil está impresa tanto en la etiqueta de la caja exterior como en la bolsa de aluminio.

Advertencia e instrucciones de uso

Precauciones generales

- ◆ Lea y siga con precisión las advertencias y las instrucciones de uso descritas en el prospecto y / o etiqueta del paquete.
 - ◆ No use el producto después de su fecha de caducidad. La calidad del producto no está garantizada después de su vida útil.
 - ◆ No use el producto que contenga materiales extraños, descoloridos o deshidratados, o que su contenedor esté dañado.
 - ◆ Después de abrir la bolsa de aluminio, cualquier placa no utilizada debe volver a colocarse en la bolsa de aluminio, sellarse con cinta adhesiva para evitar el paso de luz y humedad. Utilizarse lo antes posible.
 - ◆ Compact Dry LM está sujeto a la luz la cual afecta el desarrollo del color de las colonias.
- #### Precauciones para el peligro

- ◆ Si el medio o reactivo tocó los ojos o la boca, lávese inmediatamente con abundante agua y consulte a un médico.
- ◆ Las manipulaciones con microorganismos implican siempre ciertos riesgos de infecciones adquiridas en laboratorio. Las manipulaciones deben practicarse bajo la supervisión de un especialista clave con medidas de protección contra riesgos biológicos.
- ◆ Cualquier equipo de laboratorio y medio que toque con la muestra debe considerarse infeccioso en el laboratorio.

Precauciones para la eliminación de residuos.

- Cualquier medio, reactivo y material debe esterilizarse en autoclave o agua hirviendo después de su uso, y luego eliminarse como residuo industrial de acuerdo con la Ley de eliminación y limpieza de residuos. Siga también las leyes y regulaciones locales relacionadas con la eliminación de dicho material.

Fabricado por

 **SHIMADZU**
Excellence in Science


There is always a better way.